

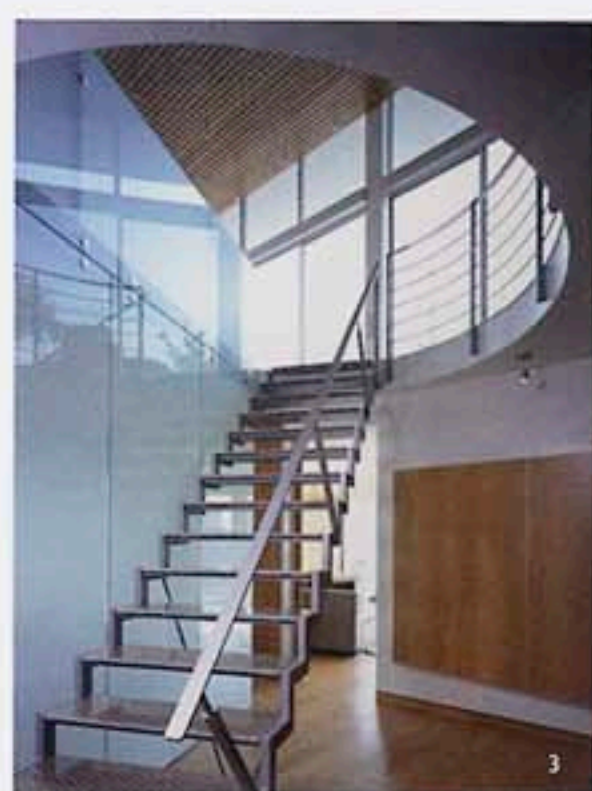
# Grandir de l'intérieur

Toronto s'est récemment fait connaître pour son épanouissement urbain en accord avec les valeurs relatives au développement durable. On observe actuellement, dans ce domaine, des tendances marquées mises de l'avant par trois entreprises: Context Development, Diamond and Schmitt Architects et Core Architects. *par Julie Larochelle*

## Context Development: s'intégrer en beauté dans son quartier

Context Development, une firme de développement immobilier torontoise fondée en 1997 par Stephen Gross et Howard Cohen, regroupe une quinzaine de professionnels issus de l'architecture, de l'urbanisme, du développement immobilier, du design d'intérieur et du marketing. L'entreprise, qui se spécialise dans la promotion et la construction de condominiums de luxe, se distingue par ses designs innovateurs; plusieurs prix d'excellence faisant foi de leurs succès.

Context Development vise l'intégration complète de l'immeuble dans son environnement social, économique et culturel. Leurs projets sont choisis en fonction de leur potentiel à refléter le quartier environnant, et leurs designs, conçus pour faciliter l'adaptation des occupants dans le



- février-mars 2005 - intérieurs 32 -

38



quartier. Les façades des immeubles seront, par exemple, stylisées de façon à conserver la ligne historique des édifices voisins tout en affichant une allure contemporaine grâce à l'abondante fenestration et aux accents de verre et d'acier. Architects Alliance, l'un des collaborateurs de Context Development dans ces projets, pratique une architecture pragmatique et progressiste qui lui a valu de nombreux éloges. Elle est d'ailleurs réputée pour son approche singulière en regard du développement urbain à haute densité.

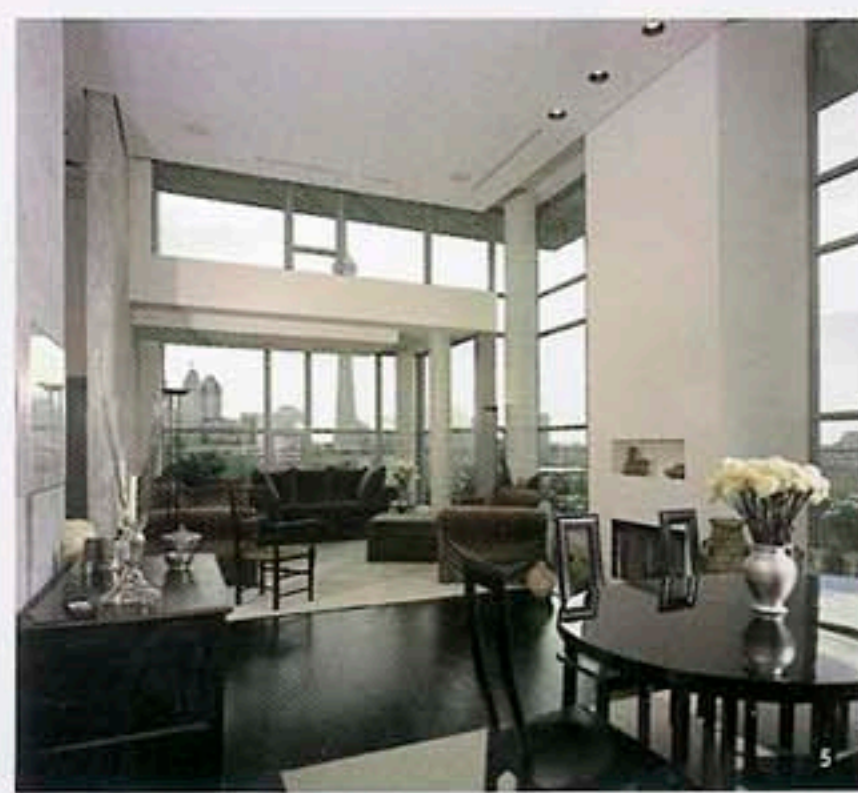
L'aménagement des condominiums construits par Context Development part de l'intérieur: ce sont les besoins des usagers présents et futurs qui déterminent la configuration des plans de tout le concept. Une grande variété de matériaux est également mise à la disposition des clients afin qu'ils puissent personnaliser leur suite, et des designers sont disponibles pour la conception de leur cuisine ou de mobilier sur mesure. Généreusement fenêtrées, les pièces sont baignées par la lumière naturelle le jour et par celle de la ville le soir venu. Les limites entre l'intérieur et l'extérieur sont quasi imperceptibles, grâce à des cours intérieures, à des balcons et à des terrasses aménagés en jardins. Bref, la demeure s'harmonise à son habitat, donnant ainsi une valeur unique à chaque projet.

**1, 2 et 3** Situés sur la rue Richmond, en plein cœur d'un quartier branché de Toronto, les deux immeubles du projet de 14 étages District Lofts s'inspirent résolument du style international. Le projet innovateur comprend une cour centrale, des corridors intérieurs vitrés et une centaine de stationnements. Les espaces intérieurs composent avec des formes géométriques franches. Le bois, le verre et le marbre de couleur claire au fini brillant augmentent la luminosité de la pièce, cependant que les planchers foncés et la texture des plafonds en tempèrent judicieusement l'effet lumineux.

Architectes: Architects Alliance

**4** Le projet Top Top Lofts incarne le mariage parfait entre l'ancien et le nouveau. Les six étages ajoutés à l'édifice historique font écho à son style Art déco. Les lofts contemporains offrent un design aérien avec leurs plafonds de plus de neuf pieds et leur fenestration généreuse.

Architectes: Architects Alliance



**5** Le complexe Twenty Niagara comporte 22 unités luxueuses, qui offrent une multitude de possibilités quant à l'utilisation de l'espace. Suite sur deux niveaux, bureau, bibliothèque et mobilier sur mesure ne sont que quelques-unes des options offertes.

Architectes: Architects Alliance

- février-mars 2005 - intérieurs 32 -

39